

Guardar datos del paciente en un disco

Información de Soporte

Los desfibriladores automáticos implantables (DAI) y los desfibriladores para terapia de resincronización cardiaca (TRC-D) de Boston Scientific ofrecen la posibilidad de guardar datos de paciente en un disco utilizando las funciones Guardar todo en disco y/o Guardar en disco. Guardar todo en disco guarda todos los episodios almacenados; Guardar en disco permite al usuario seleccionar y guardar solo los episodios que desee y, por tanto, puede reducirse significativamente el tiempo que hace falta para que se complete el proceso de guardado. Otras funciones incluyen la posibilidad de copiar discos, leer discos, guardar en varios discos (cuando la cantidad de datos a guardar sobre-pasa la capacidad de almacenamiento de un solo disco) y transmitir datos de paciente electrónicamente.

Este artículo se publicó por primera vez como Actualización de Producto el 10 de marzo de 2005.

Productos CRM a los que se hace referencia*

Familias VENTAK MINI® I/II/III/IV, VENTAK® VR, VENTAK AV, Familias VENTAK PRIZM® y PRIZM 2, Familias VITALITY®, Familias CONTAK® CD y CD 2, Familias CONTAK RENEWAL® 1/2/3/4

*Los productos a los que se hace referencia pueden no estar aprobados en todos los países.

Información CRM de contacto

Servicios Técnicos – EE. UU.
1.800.CARDIAC (227.3422)
Tech.Services@guidant.com

Servicios Técnicos - Europa
+32 2 416 7222
eurtechservice@guidant.com

Soporte Clínico para LATITUDE
1.800.CARDIAC (227.3422)
latitude@guidant.com

Servicios a Pacientes
1.866.484.3268 – EE. UU. y Canadá
001.651.582.4000 – Internacional

Los desfibriladores automáticos implantables (DAI) y los desfibriladores para terapia de resincronización cardiaca (TRC-D) de Boston Scientific ofrecen la posibilidad de descargar datos del paciente de la memoria del dispositivo y guardarlos en un disco de paciente modelo 6627. Esto permite a los médicos revisar los datos más tarde y/o transmitirlos electrónicamente a otro lugar para efectuar una revisión adicional. Entre los tipos de datos guardados se encuentran los siguientes:

- Valores actuales de los parámetros programados
- Contadores de histogramas de estimulación/detección
- Historia de la terapia (incluidos los electrogramas almacenados)
- Valores de la tendencia
- Datos sobre la variabilidad de la frecuencia cardiaca (VFC), si los hubiera

Hay dos funciones que se pueden utilizar para guardar los datos del paciente en un disco: **Guardar todo en disco** y **Guardar en disco**. Como se describe más detalladamente a continuación, Guardar todo en disco guarda todos los episodios almacenados, mientras que **Guardar en disco** guarda solamente un subconjunto deseado de episodios seleccionados.

Guardar todo en disco (Todos los episodios)

Cuando se utiliza Guardar todo en disco, se guardan todos los datos y episodios que estén en la memoria del dispositivo y que no se hayan guardado anteriormente en el disco durante esa sesión de interrogación. Con la aplicación de software del dispositivo, puede accederse a la opción Guardar todo en disco a través del menú desplegable Utilidades o a través de la pantalla Quick Check (Figura 1, página 2). (Nota: la opción Guardar todo en disco aparece también al seleccionar Nuevo paciente o Salir.)

Al seleccionar la función Guardar todo en disco, los parámetros actuales programados se guardan automáticamente en el disco. Además, el programador interroga y guarda todos los episodios en la memoria del dispositivo que no estén actualmente en el disco. (El resultado final es que el disco contendrá todos los episodios, antiguos y nuevos). Debido a que es necesario interrogar cada episodio, el tiempo que hace falta para utilizar la función Guardar todo en disco puede ser grande, especialmente si hay bastantes episodios almacenados en la memoria.

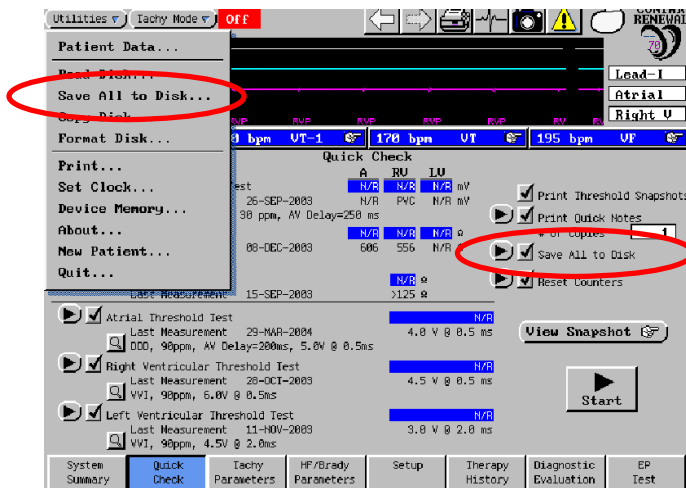


Figura 1. Acceso a la función “Guardar todo en disco”.

► Consejo: La función **Guardar en disco** que se describe a continuación proporciona una alternativa más rápida para guardar datos críticos. Considere si limitar el uso del método con **Guardar todo en disco** para situaciones en que se vayan a guardar los datos del paciente por primera vez.

► Consejo: En los dispositivos en los que **Guardar en disco** no esté disponible (familias MINI, VR, AV y CONTAK CD), intente utilizar el mismo disco para un paciente determinado (en lugar de un disco nuevo) cada vez que utilice la función **Guardar todo en disco**. Esto permite al programador interrogar y copiar solo aquellos episodios que no se hayan guardado en el disco, en lugar de interrogar y copiar todos los episodios de la memoria.

Guardar en disco (Episodios seleccionados solamente)

Quando se utilice la función Guardar en disco que se encuentra dentro de Libro de arritmias (familias PRIZM/ PRIZM 2, CONTAK CD 2, CONTAK RENEWAL y VITALITY), los médicos pueden seleccionar un subconjunto de episodios que deseen guardar en lugar de guardar todos los episodios en el disco (Figura 2). Esto se puede hacer marcando (✓) el cuadro pequeño a la izquierda del episodio(s) deseado(s) y pulsando a continuación el botón Guardar en disco. Nótese que el botón Guardar en disco solo se activa si se ha marcado uno o más episodios. Al guardar solamente los episodios deseados se puede reducir significativamente el tiempo necesario para completar el proceso.

Marque el episodio(s) que desee, luego seleccione Guardar en disco.

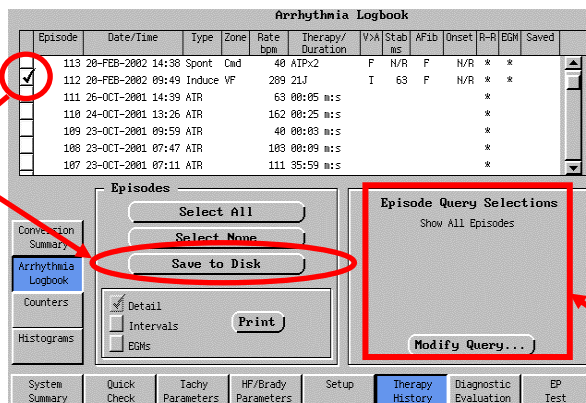


Figura 2. Selección de episodios individuales para guardarlos en el disco.


► Consejo: Considere utilizar **Guardar en disco** en situaciones en las que sea más importante seleccionar y guardar episodios taqui con suministro de terapia que guardar numerosos episodios sin ninguna terapia.

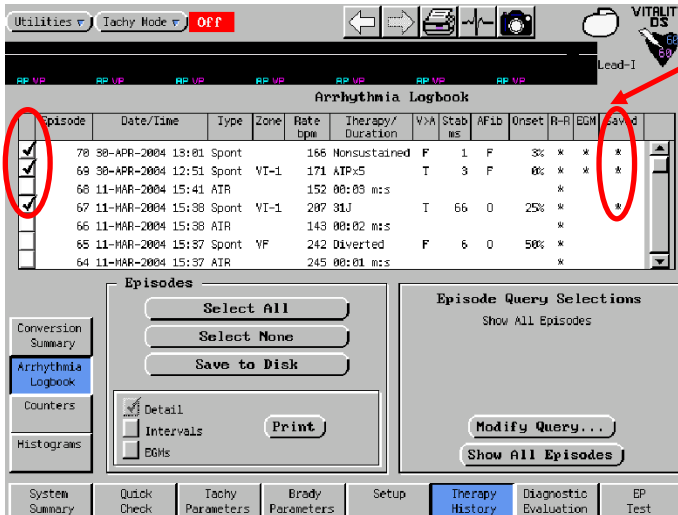
► Consejo: La función Consulta dentro de Libro de arritmias proporciona un modo eficaz de seleccionar tipos específicos de episodios a guardar.

Nota: Al elegir los botones “Seleccionar todo” y “Guardar en disco” a través de la pantalla Libro de arritmias hace que se interroguen todos los episodios y produce los mismos resultados que si se selecciona “Guardar todo en disco”

PREGUNTAS FRECUENTES SOBRE EL PROCESO DE GUARDADO

¿Qué representa la columna “Guardado” en el Libro de arritmias?

La columna “Guardado” indica aquellos episodios que se han guardado en el disco durante esa sesión de interrogación (los episodios guardados en el disco en una sesión *anterior* no estarán marcados en la columna “Guardado”). Esta columna está en blanco al principio de cada sesión de interrogación nueva. Si se guardan datos durante la sesión de interrogación utilizando uno de los métodos con Guardar todo en disco o Guardar en disco, aparece “*” o “” (icono de un disco) en el campo correspondiente al episodio(s) guardado(s) en el disco durante esa sesión (Figura 3).



Episode	Date/Time	Type	Zone	Rate bpm	Therapy/Duration	V/A	Stab ms	AFib	Onset	R-R	ECG	Saved
78	30-APR-2004 13:01	Spont		166	Nonsustained	F	1	F	3%	*	*	*
69	30-APR-2004 12:51	Spont	VI-1	171	ATP<5	T	3	F	0%	*	*	*
68	11-MAR-2004 15:41	ATR		152	00:03 mss					*	*	*
67	11-MAR-2004 15:38	Spont	VI-1	207	31J	T	66	0	25%	*	*	*
66	11-MAR-2004 15:38	ATR		143	00:02 mss					*	*	*
65	11-MAR-2004 15:37	Spont	VF	242	Diverted	F	6	0	50%	*	*	*
64	11-MAR-2004 15:37	ATR		245	00:01 mss					*	*	*

Figura 3. Episodios identificados como guardados durante una sesión de interrogación.

¿Cuándo debe utilizarse la función Copiar disco?

Si se desea hacer varias copias de un disco, debe utilizarse la función Copiar disco (a la que se accede a través del menú desplegable Utilidades) para realizar duplicados de los datos del disco. Si se intenta duplicar discos durante una sesión de interrogación a través de la función Guardar todo en disco no se logra este objetivo ya que esta función solo guarda datos que no se hayan guardado anteriormente durante esa sesión de interrogación. Por tanto, si se realiza una segunda operación de Guardar todo en disco durante la misma sesión de interrogación utilizando un segundo disco, solamente se guardarán los episodios que se hayan producido desde la última vez que se solicitó Guardar todo en disco (si existen).

Si se finaliza y vuelve a iniciar la sesión de interrogación y si se introduce un disco nuevo en el programador, la función Guardar todo en disco guarda de nuevo todos los datos en el disco, proporcionando efectivamente un segundo disco al usuario. Sin embargo, este proceso tarda mucho más que la función de copiar ya que es necesario realizar una interrogación completa del dispositivo; la opción Copiar disco omite el proceso de interrogación y copia simplemente los datos de un disco a otro.

¿Puede utilizarse un disco individual para guardar datos de paciente de más de un paciente?

No. La aplicación de software está diseñada para guardar los datos de un paciente por disco. Si el usuario intenta guardar datos de dos pacientes diferentes en el mismo disco, aparecerá una ventana de aviso que indica: “Disco de paciente incorrecto. Inserte otro disco y pruebe de nuevo”.

¿Qué sucede cuando los datos no caben en un solo disco?

Si la cantidad de datos a guardar sobrepasa el límite de almacenamiento de un solo disco de paciente, se solicita al usuario que introduzca otro disco para finalizar el proceso de descarga (Figura 4). (Esto puede ocurrir si el paciente ha tenido un número importante de episodios desde la última vez que se guardaron datos en el disco.)

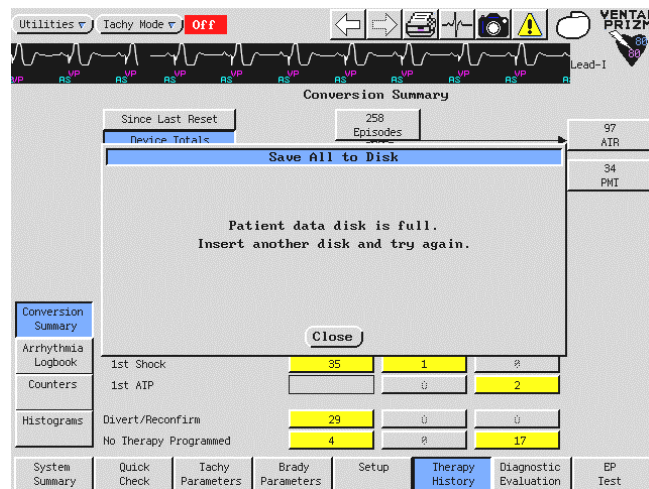


Figura 4. Pantalla del programador que pide al usuario que introduzca otro disco.

Los usuarios deben seleccionar el botón “Cerrar” en la pantalla “Disco de paciente lleno”, insertar un disco nuevo y luego seleccionar “Guardar todo en disco” de nuevo. El programador reanuda el proceso de guardado donde lo dejó, de modo que el disco nuevo contendrá solamente los siguientes episodios en la secuencia. Una vez que termina el proceso puede extraerse el disco del programador.

¿Cómo pueden leer los médicos un disco de paciente?

Los discos de paciente solamente se pueden leer con el programador utilizando la aplicación de software adecuada. Para leer un disco de paciente, abra primero la aplicación correcta desde la pantalla Quick Start (inicio rápido). A continuación el usuario puede seleccionar “Leer disco” desde las opciones de la aplicación. (Por ejemplo, si el disco de datos contiene datos de paciente de un dispositivo VITALITY AVT, el usuario debe seleccionar primero la aplicación VITALITY AVT en el menú desplegable “Seleccionar GI” antes de seleccionar “Leer disco.”)

Nota: Los usuarios del sistema para el sistema LATITUDE™ para seguimiento de pacientes podrán ver los datos en un ordenador utilizando el sistema LATITUDE basado en la web.

¿Pueden transmitirse electrónicamente los datos de paciente?

Sí. Sin embargo, para garantizar la integridad de los datos cuando vaya a enviar el contenido de un disco electrónicamente, NO intente abrir ni ver ninguno de los archivos del paciente que contiene el disco en un ordenador, ni antes de enviarlos o al recibirlos (salvo que utilice el sistema Latitude mencionado anteriormente); utilice siempre un programador de Boston Scientific para leer el contenido del disco. Además, deberá enviarse el disco completo; no intente enviar solamente archivos seleccionados del disco. Finalmente, los usuarios solo deberán enviar un disco de paciente por transmisión electrónica.

¿Es posible guardar datos en el disco estando un episodio en curso?

Sí. Sin embargo, aparece el siguiente mensaje: “Episodio actual en curso. Espere a que termine e inténtelo de nuevo”. Nótese que cuando aparezca este mensaje, toda la información excepto el episodio actualmente en curso se guardará en el disco. Los usuarios deberán volver a guardar los datos una vez que el episodio haya finalizado para incluir el episodio que estaba produciéndose durante la última vez que se intentó guardar los datos.